
MEMORIA PARTICULAR de ELÉCTRICA y ABERTURAS

LOCAL: Escuela N° 41

OBJETO DE LAS OBRAS: Reacondicionamiento total de la instalación eléctrica del local y cambio de aberturas

UBICACIÓN: Camino Buschental, entrada por Ruta N°1 km 50

DEPARTAMENTO: San José

Descripción de los trabajos a ser realizados en el local de la Escuela N° 41:

Para todo lo que no esté explícitamente indicado en esta memoria, rige lo indicado en la Memoria Constructiva General de ANEP, Pliego de Condiciones para la Ejecución de Obras de CODICEN y Memoria Constructiva Particular de Arquitectura, la referencia a todos éstos textos, en adelante se mencionará como MCGA.

La presente memoria hace referencia a los textos mencionados por lo que su comprensión se completa dando lectura a todos ellos. Toda comunicación se hará a través de la Dirección de Obra (en adelante DO).

OBJETIVO DEL LLAMADO

*Se trata del reacondicionamiento de la instalación eléctrica total del edificio.

La misma se distribuirá en forma aparente mediante bandejas, cañerías aparentes (hierro galvanizado) y aprovechamiento cuando sea técnicamente posible de las cañerías embutidas existentes, éstas principalmente para la alimentación de luminarias.

La totalidad del cableado (líneas generales, secundarias y derivaciones) y tableros se harán nuevos.

*Cambio de aberturas exteriores. Para el retiro y colocación de aberturas, se deberá garantizar una correcta ejecución tanto en desmonte como colocación, en todos los casos se deberán reparar revoques y corregir pintura, con el fin de un acabado prolijo. Se adjuntan planillas de cada una de ellas.

**Las medidas se rectificaran en obra y se deberá prever todas aquellas piezas que hagan de su funcionalidad y no estén previstas en esta memoria o gráficos.

GENERALIDADES

Según MCGA.

Las obras se desarrollarán según lo establece la ley 14.411 de aportes unificados.

EDIFICACIONES EXISTENTES

Según Capítulo XXIV de la Reglamentación de Baja Tensión de UTE (en adelante RBT).

Se tendrá en cuenta los correspondientes Capítulos del RBT para Locales de Pública Concurrencia y Locales de Enseñanza.

PROPUESTA

Los Planos presentados son esquemáticos por lo que se verificará la ubicación de cada elemento o componente de la Instalación Eléctrica.

Previo a la estipulación de costos se debe visitar la zona y verificar ubicaciones de los predios con el fin de evacuar dudas y estimar las dificultades e imprevistos que pudieran surgir para la realización de los trabajos solicitados.

Lo expresado en planos, esquemas y planillas será revisado minuciosamente antes de ser evaluados los costos, toda duda que se presente deberá ser consultada con oportunidad dentro de los plazos estipulados.

Se tendrá presente lo indicado en la Sección II, Art. 19.3 “las empresas que coticen deberán hacer suyo este proyecto” por lo que el Instalador evacuará toda duda y verificará minuciosamente los recaudos y documentos presentados.

Se tramitará ante Organismos Públicos o Privados el retiro y/o cambio de emplazamientos de elementos instalados sobre fachadas y/o cambios en el recorrido de canalizaciones subterráneas en veredas internas, externas o calles, fijando el nuevo emplazamiento de acuerdo con la DO y los Entes o Empresas correspondientes sin que esto de lugar a cobros adicionales, ya sea por concepto de tasas, mano de obra y/o materiales.

PLANOS

Según MCGA.

Las derivaciones de tableros marcadas en planos entregados, podrán no coincidir con la realidad en el momento de la reutilización de las canalizaciones existentes, por tanto pueden dichos planos sufrir las modificaciones del caso.

Se presentarán los certificados de ensayos y medidas en un todo de acuerdo con el Reglamento de Baja Tensión de UTE (en adelante RBT) en papel con membrete de la Firma Instaladora, firmado por ésta y el Ingeniero o Técnico responsable de la misma.

Se presentará un Manual de Uso de la Instalación Eléctrica dónde conste funcionamiento a nivel de usuarios de la instalación, precauciones, mantenimientos y atenciones de la instalación.

La simbología empleada será la Normalizada UNIT para instalaciones eléctricas. Si es necesario utilizar otra simbología para indicar determinados elementos, éstos deberán identificarse en símbolo y texto bajo la leyenda: Referencias.

RECEPCIÓN PROVISORIA

Todo componente de la Instalación Eléctrica presentará una perfecta terminación.

Todas las instalaciones deberán estar conectadas, operando correctamente y aceptadas por Director de Obra.

REGLAMENTOS y NORMAS

La instalación será ejecutada según RBT de UTE, URSEA, LATU, MTOP, MTSS, MSP, Ministerio de Industria, BPS, Intendencias Municipales, BSE, Normas UNIT, ISO, IRAM e IEC.

En caso de discrepancias entre los recaudos, las normas y demás reglamentaciones vigentes, regirán las disposiciones Nacionales o Internacionales más exigentes que brinden un mayor margen de seguridad tanto para materiales y bienes como para la seguridad de las personas.

GARANTÍAS

Según MCGA

En todos los casos deberá tenerse presente que la seguridad de las instalaciones eléctricas es imperiosa, se exigirá en todos los trabajos a ser realizados una ejecución cuidadosa y acorde al arte del oficio.

En ningún momento el Instalador se verá relevado de su responsabilidad directa sobre el total de la instalación y/o elementos suministrados.

MATERIALES

Según MCGA

No se admitirán específicamente para el Oferente o su propuesta, parte de equipos de varias procedencias, cuyo ensamble, montaje o uso no corresponda con el respaldo y garantías de una firma especializada con representación en el país.

De no emplearse materiales detallados en ésta memoria, el oferente deberá presentar a la DO especificación técnica de los catálogos y/o los materiales para ser aprobados (**antes de ser instalados**).

Se colocarán todos los materiales y piezas que aunque no estén mencionados expresamente en esta memoria sean necesarios para cumplir con las reglamentaciones vigentes, correcto montaje y buena terminación.

Todo material y elemento eléctrico será protegido cuidadosamente durante la duración de los trabajos de obra, presentando al momento de la entrega una perfecta terminación.

El contratista deberá emplear materiales de primera calidad los cuales deberán cumplir con las normas **UNIT** correspondientes o con las normas del país de origen.

Para los casos de materiales alternativos a los especificados en esta memoria se deberán presentar las normas que certifiquen la calidad del mismo o las aprobaciones ante los organismos del Estado).

Los materiales no aprobados se deberán retirar de la obra antes de las 24 horas de realizadas las observaciones.

Se usarán materiales inocuos o neutros en especial los derivados de procesos tradicionales regularmente verificados (ejemplo: ladrillos).

No se usarán: pinturas tóxicas, fibrocemento, aceites pesados y solventes.

En las especificaciones realizadas en planos y en la presente Memoria se hace referencia a marcas de fábrica, número de catálogo y tipos de equipos, elementos, productos y materiales de un determinado fabricante. Se establece que serán también aceptables ofertas de equipos, artículos o materiales alternativos que tengan características similares, presten igual servicio y sean de igual o superior calidad a la establecida en dichas especificaciones, debidamente demostradas por el oferente y aceptadas por el Administración, que a los efectos de comprobar el nivel de calidad y performance de los equipos artículos o materiales alternativos, el Administración designara técnicos que emitirán informes correspondientes resolviéndose en definitiva la admisión o no de los mismos, en base a dichos dictámenes

Registros.

Todos deberán contar con tapa con tornillos.

En los casos que se utilicen para el vínculo entre una cañería embutida y una aparente, será del mismo material de ésta última.

Los que se instalen a la intemperie deberán ser estancos.

Pases.

En todo pase que se deba realizar en muros, tabiques o rejillas para el pasaje de conductores, se deberán resolver con cañería o ducto de medida acorde.

Los bordes de las perforaciones deberán ser reparados reproduciendo la misma terminación del cerramiento que atravesase (en todos los casos deben prever la no entrada de agua).

Luminarias y tomas de corriente

El contratista deberá instalar la totalidad de las luminarias indicadas en los planos y memorias

El contratista deberá instalar la totalidad de los toma corrientes indicados en los planos y memorias

Luminarias. Se adjuntan imágenes.

Alimentación Aire Acondicionado: Se prevé la instalación de Toma Schuko independiente para la alimentación de futuro equipo de Aire Acondicionado o existente, en algunos sitios, según su superficie, más de uno.

CONDUCTORES

Se exigirá que se respeten colores normalizados (rojo, blanco, marrón, celeste y verde y amarillo) o su respectiva identificación con aislación termocontraíble para los casos de secciones que lo requieran.

Toda línea que su recorrido se realice total o parcialmente sobre bandeja metálica, deberá ser con aislación súper plástico.

Se identificarán las líneas en cabecera de canalización y en trayectos rectos como máximo cada cinco metros de tendido, en tendidos que atraviesen muros se identificará inmediatamente después del pase, así como también se identificará la llegada del mazo a tableros o centralizaciones.

Independientemente de la tensión otorgada por UTE para el suministro, se deberá dejar la línea correspondiente al Neutro.

INSTALACIÓN PARA DATOS y/o TENSIONES DÉBILES

Se mantiene en su generalidad la instalación existente. Cableados existentes que se vean afectados por modificaciones a realizar en la instalación eléctrica, se deberán reparar.

En caso de que hubieren cableados sin protección o con faltantes en sus elementos de fijación, se deberán acondicionar.

INSTALACIÓN EXISTENTE

Todo elemento de la actual instalación que sea retirado y que pueda ser reutilizado (plaquetas, luminarias, etc.) se depositarán en sitio otorgado por la Dirección del local y previa consulta con el Director de obra.

TERMINACIONES

Toda afectación a la albañilería existente (cerramientos verticales, horizontales, barreras húmidicas, pavimentos, revestimientos, pintura, etc.) que puedan

provocar los trabajos de eléctrica (pases, amures, etc.), deberá ser correctamente reconstruidas. Las terminaciones nuevas deberán ser iguales a las preexistentes.

Los pases no deberán superar el 30% del elemento (caño, ducto, bandeja). En cualquier caso debe consultarse previamente con el Arquitecto Supervisor de ANEP.

AIRE ACONDICIONADO

No se cotizará la instalación de equipos de aire acondicionado nuevos. Solamente se cotizará la instalación del tomacorriente para su instalación. Los equipos de aire acondicionado ya instalados se deberán dejar conectados a la nueva instalación.

LIMPIEZA DE OBRA

Se realizará la limpieza de obra en un todo de acuerdo a lo establecido en la Memoria Constructiva General en lo relativo al transcurso de la obra y a la finalización de la misma.

CERTIFICADOS

Se solicitará certificado del técnico electricista, categoría y certificado instalador de ute, por el aumento de carga si amerita.

NOTAS

Desde la entrada al local se instalará a nuevo a Tablero general.

En TG, las líneas generales no podrán tener menos de 16mm de sección, y en cada tablero secundario líneas no menores a 6mm. Tomacorrientes sección 2mm con tierra, equipos de aire acondicionado, calefón, cocina, etc, sección 4mm con tierra.

De acuerdo a la distribución edilicia se derivarán las aulas y demás a cada tablero secundario.

En cada salón se dispondrá de tomacorrientes para la carga de Ceibalitas así como en la zona de trabajo, además se dejará previsto tomacorrientes para AA, en caso de existir se sustituirá.

En cocina, se colocarán tomacorrientes con llave, y se dejarán previstos para electrodomésticos de mesada.

Luminarias: las mismas serán con tubo LED estanco, garantizando calidad de iluminación para cada recinto.

En exterior, se colocarán luminarias a media altura para garantizar iluminación exterior accesible.

Luminarias exteriores imágenes:

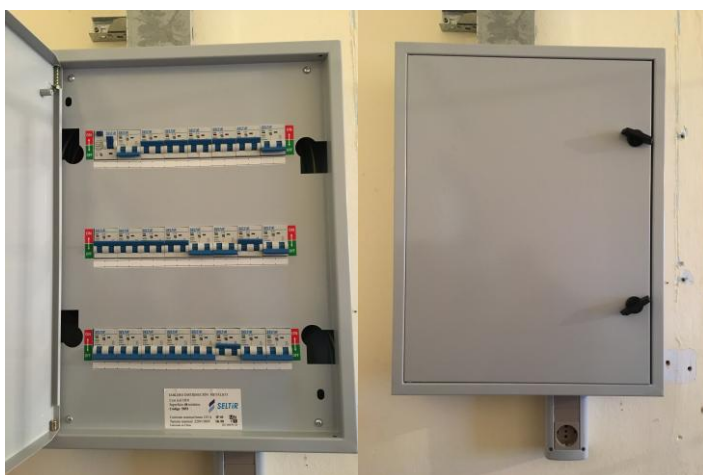
Proyector Led modelo BVP45



Luminaria estanca con 2 tubos LED



Tableros



Arq. Adriana Bidegain
Arquitecto Residente